

МУНИЦИПАЛЬНОЕ БЮДЖЕТНОЕ ДОШКОЛЬНОЕ  
ОБРАЗОВАТЕЛЬНОЕ УЧРЕЖДЕНИЕ  
ДЕСКИЙ САД №8 «Снеговичок»

**ПАСПОРТ ДОРОЖНОЙ БЕЗОПАСНОСТИ**



г. Нижневартовск

2018 г.

Утверждаю:  
Заведующий МБДОУ ДС № 8  
«Снеговичок»  
О.А. Мельник  
« 24 » \_\_\_\_\_ 2018 г



**ПАСПОРТ**  
дорожной безопасности  
муниципального бюджетного дошкольного образовательного  
учреждения детский сад № 8 «Снеговичок»

**Согласовано:**

Глава города Нижневартовска

  
\_\_\_\_\_ В.В. Тихонов  
(подпись) (Ф.И.О.)  
« 13 » \_\_\_\_\_ 20 18 г.  
(место печати)

Начальник ОГИБДД УМВД России  
по г. Нижневартовску подполковник  
полиции

  
\_\_\_\_\_ И.Н. Вовк  
(подпись) (Ф.И.О.)  
\_\_\_\_\_ 20 18 г.  
(место печати)

город Нижневартовск

2018 год

Муниципальное бюджетное дошкольное учреждение детский сад №8  
«Снеговичок»

# Общие сведения



## **Общие сведения**

Муниципальное бюджетное дошкольное образовательное учреждение детский сад №8 « Снеговичок»

**Тип ОУ** дошкольное образовательное учреждение

**Юридический адрес ОУ** 628606, Ханты- Мансийский автономный округ- Югра, город Нижневартовск, проспект Победы, дом 11б

**Фактический адрес ОУ** 628606, Ханты- Мансийский автономный округ- Югра, город Нижневартовск, проспект Победы, дом 11б

**Руководитель образовательного учреждения:**

Заведующий Мельник Ольга Александровна 67-16-48

Заместитель заведующего  
по воспитательной и методической  
работе Филимонова Елена Сергеевна 67-24-17

### ***Ответственные работники муниципального органа образования***

Главный специалист отдела  
обеспечения безопасности и  
прав участников образовательного  
процесса Шулика Юрий Иванович 43-75-81

### ***Ответственные от госавтоинспекции***

Старший инспектор группы пропаганды  
БДД ОГИБДД УМВД России по  
г. Нижневартовску  
старший лейтенант Дубаенко Николай Сергеевич 49-72-24

Закреплённый Инспектор ГИБДД  
за дошкольным учреждением  
Старший лейтенант Аюпов Руслан Ильнурович 49-72-12

### ***Ответственные работники ОУ за мероприятия по профилактике детского травматизма***

Ответственный за работу с детьми Куликова Наталья Алексеевна 67-24-17

Руководитель или ответственный  
работник дорожно – эксплуатационной  
организации, осуществляющей  
содержание улично – дорожной  
сети (УДС)

Директор МУП «САТУ»  
города Нижневартовска

Проскуряков Виталий Леонидович 63-12-24

Руководитель или ответственный  
работник дорожно - эксплуатационной  
организации, осуществляющей  
содержание технических средств  
организации дорожного  
движения (ТСОДД)

Директор МКУ «Управление по  
дорожному хозяйству  
и благоустройству  
города Нижневартовска

Левкин Сергей Анатольевич 43-41-95

**Количество (воспитанников) по состоянию на 01.09.2018г.** 195 детей

**Наличие уголка по БДД в образовательном учреждении имеется 2 оборудованных  
уголка по БДД, которые находятся в холле первого этажа.**

**Наличие кабинета по БДД в образовательном учреждении имеется оборудованный  
кабинет безопасности, который находится на первом этаже**

**Наличие автогородка (площадки) по БДД на территории образовательного  
учреждения имеется площадка с дорожной разметкой**

**Наличие автобуса в образовательном учреждении в образовательном  
учреждении автобус для перевозки воспитанников не предусмотрен**

Владелец автобуса -

Время занятий в образовательном учреждении:

1 смена: 09.00-12.00

2 смена: 15.30-17.00

Дополнительные занятия: каждый вторник 15.30-16.00

***Телефоны оперативных служб:***

пожарная часть -01

полиция - 02,

скорая медицинская помощь -03,

горгаз- 04,

Дежурная часть ГИБДД УВД г. Нижневартовска - 49-72-42

## Содержание

### **I. План – схемы образовательного учреждения.**

1. Район расположения образовательного учреждения, пути движения транспортных средств и детей (воспитанников).
2. Схема организации дорожного движения в непосредственной близости от образовательного учреждения с размещением соответствующих технических средств организации дорожного движения, маршрутов движения детей (воспитанников) и расположения парковочных мест.
3. Маршруты движения организованных групп детей (воспитанников) от образовательного учреждения к парку "Победы", театру кукол "Барабашка", школе №6 и №7, детскому саду № 71, детской библиотеке №1.
4. Пути движения транспортных средств по территории образовательного учреждения к местам разгрузки/ погрузки и рекомендуемые безопасные пути передвижения детей (воспитанников).

### **II. Информация об обеспечении безопасности перевозок детей (воспитанников) специальным транспортом средством (автобусом).**

1. Общие сведения.
2. Безопасный маршрут к автобусной остановке.

### **III. Приложение.**

1. План-схема пути движения транспортных средств и детей при проведении дорожных ремонтно-строительных работ вблизи образовательной организации.
2. Рекомендуемые мероприятия по повышению безопасности дорожного движения на пути следования к образовательной организации.

**І. План—схемы  
образовательного  
учреждения**

Муниципальное бюджетное дошкольное учреждение детский сад №8  
«Снеговичок»

**1. Район расположения образовательного  
учреждения, пути движения транспортных средств и детей  
(воспитанников)**





## Пояснительная записка

Данная схема предназначена для ознакомления воспитанников с районом расположения МБДОУ ДС №8 «Снеговичок», путями движения транспортных средств и воспитанников.

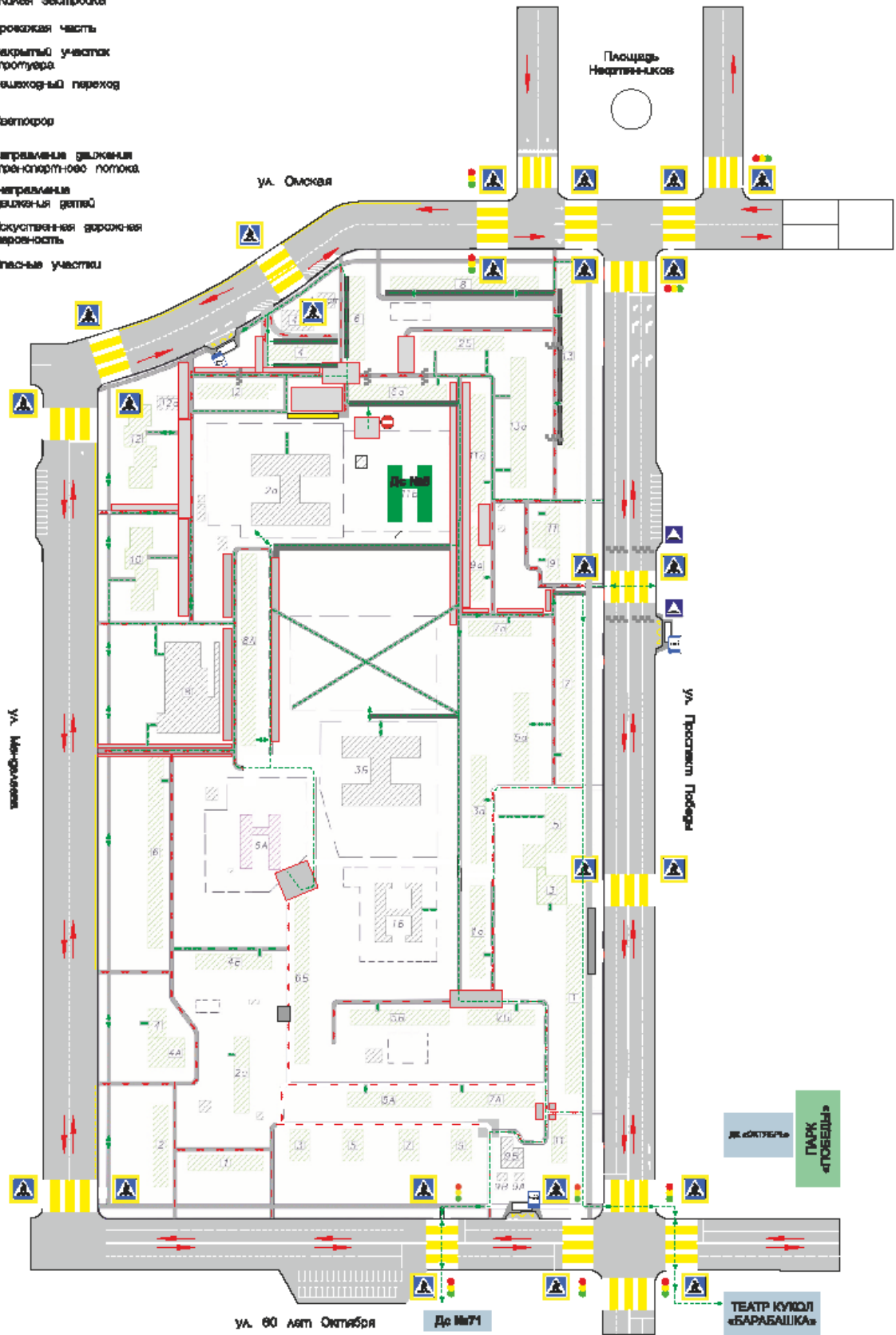
МБДОУ ДС №8 «Снеговичок» находится на территории 1 микрорайона внутри жилого комплекса. На схеме обозначены жилые объекты, МБДОУ ДС №8 «Снеговичок», МБДОУ ДС №18, близлежащие дома, школа №6 и №7, детская библиотека №1, парк Победы, Дворец культуры "Октябрь", детский сад №71, театр кукол "Барабашка". Рядом с жилыми домами – тротуары. Также обозначены улицы с двухсторонним движением транспорта: улица Омская, Проспект Победы, 60 лет Октября, Менделеева . На проезжей части указаны пешеходные переходы, знаки перехода, светофоры. Красные стрелки показывают направление движения транспорта как внутри микрорайона, так по автомобильным дорогам.

На схеме также обозначены опасные участки (места несанкционированных стоянок автомобилей на подходах к образовательной организации, недостаточным освещением, отсутствие предупреждающих знаков «Осторожно, дети!»).

Зеленой пунктирной линией обозначены наиболее безопасные пути движения детей из дошкольного учреждения и в дошкольное учреждение через проезжие части улиц Проспект Победы, 60 лет Октября по пешеходному переходу.

### Условные обозначения

-  - Жилая застройка
-  - Проезжая часть
-  - Закрытый участок тротуара
-  - Пешеходный переход
-  - Светофор
-  - Направление движения транспортного потока
-  - направление движения детей
-  - Искусственная дорожная неровность
-  - Опасные участки



**2. Схема организации движения в непосредственной близости от образовательного учреждения с размещением соответствующих технических средств организации дорожного движения, маршрутов движения детей (воспитанников) и расположения парковочных мест**



## Пояснительная записка

Данная схема предназначена для знакомства участников дорожного движения с организацией дорожного движения в непосредственной близости от образовательного учреждения с размещением соответствующих технических средств организации дорожного движения, маршрута движения детей и расположения парковочных мест. На схеме обозначены жилые объекты, МБДОУ ДС №8 «Снеговичок», МБДОУ ДС №18, близлежащие дома, школа №6 и №7, детская библиотека №1, парк Победы, Дворец культуры "Октябрь", детский сад №71, театр кукол "Барабашка". Рядом с жилыми домами – тротуары. Также обозначены улицы с двухсторонним движением транспорта: улица Омская, Проспект Победы, 60 лет Октября, Менделеева. На проезжей части указаны пешеходные переходы, знаки перехода, светофоры.

Зеленой пунктирной линией обозначены наиболее безопасные пути движения детей из дошкольного учреждения и в дошкольное учреждение, другие учреждения через проезжие части улиц Проспект Победы, 60 лет Октября по пешеходному переходу.

Парковочные места возле МБДОУ ДС №8 «Снеговичок» не обозначены в связи с их отсутствием.

На схеме также обозначены **опасные участки**. Вход в дошкольное учреждение со стороны улиц Омская и Проспект Победы характеризуется наличием несанкционированных стоянок автомобилей, отсутствием выделенной пешеходной зоны, недостаточным освещением улиц перед дошкольным учреждением в вечернее время, отсутствием дорожного знака 1.23 "Внимание, дети!".

Территория от дома 11а по улице Проспект Победы до дома 9а по улице Проспект Победы, а также промежуток между этими домами характеризуется как опасный участок, в связи со сквозным проездом автомобилей вдоль этих домов, заездом автомобилей к несанкционированным стоянкам (перед домом 9а по улице Проспект Победы, между домами 9а и 11а по улице Проспект Победы), отсутствием пешеходной зоны, отсутствием освещения, заездом грузового транспорта для осуществлением разгрузочно-погрузочных работ в непосредственной близости продуктового магазина «Сергея» по улице Проспект Победы, д. 9-а.

Кроме того, на схеме обозначены опасные участки на пути следования в детскую библиотеку №1, школу №7. Этот участок характеризуется большим скоплением автомобилей по улице Омская д. 8а и у входа в школу, отсутствием знака 1.23 "Дети", отсутствием выделенной пешеходной зоны.

Отрезок пути от торца дома 8а по улице Менделеева, детским садом №18 и школой №6 является опасным в связи с ограниченной видимостью (выезд автомобилей из-за поворота), отсутствием дорожного знака 1.23 "Дети".

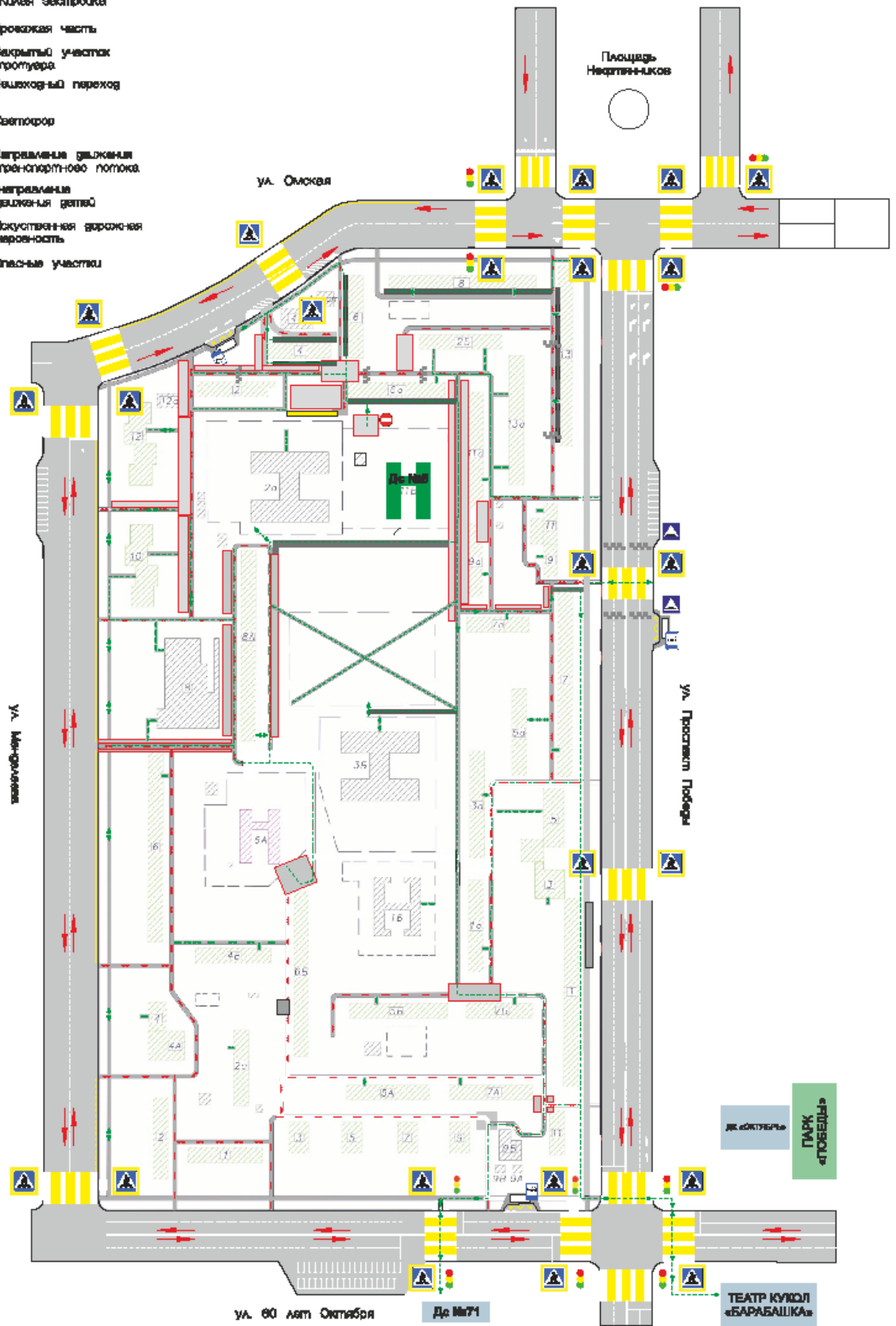
Центральный вход в детский сад №18 является также опасным участком, так, как перед входом отсутствует выделенная пешеходная зона. Это участок дороги с ограниченной видимостью (выезд автомобилей из-за поворота).

Участок пути между домом 1а по улице Проспект Победы и домом 7б по улице 60 лет Октября, между домом по улице Проспект Победы и домом 11 по улице 60 лет октября и между строением по улице 60 лет октября 9б и домом 9 по улице 60 лет октября являются опасными в связи с ограниченной видимостью (выезд автомобилей из-за поворота) выделенной пешеходной зоны и отсутствием освещения.

Кроме того, участок пути к автобусной остановке на улице Проспект Победы (остановка «Юпитер») у домов 9, 11, 7 характеризуется опасным участком. На этом участке отсутствует выделенная пешеходная зона в виде тротуаров, большим скоплением автомобилей, ограниченной видимостью (выезд транспорта из-за поворота).

### Условные обозначения

-  - Жилая застройка
-  - Прокладка части
-  - Закрытый участок тротуара
-   - Пешеходный переход
-  - Светофор
-   - Направление движения транспортного потока
-   - направление движения детей
-   - Искусственная дорожная неровность
-  - Опасные участки



**3. Маршруты движения организованных групп детей  
(воспитанников) от образовательного учреждения к  
дворцу культуры «Октябрь», парку Победы, театру кукол  
«Барабашка», детскому саду № 71, городской детской  
библиотеке №1**



## **Пояснительная записка**

Данная схема предназначена для ознакомления дошкольников, родителей, педагогов с маршрутами движения детей к Дворцу культуры "Октябрь", парку «Победы», театру кукол "Барабашка", детский сад №71, детскому саду № 18, школе №6 и №7, детской библиотеке №1.

Рядом с жилыми домами – тротуары. Также обозначены улицы с двухсторонним движением транспорта: улица Омская, Проспект Победы, 60 лет Октября, Менделеева. На проезжей части указаны пешеходные переходы, знаки перехода, светофоры. Зеленой пунктирной линией обозначены наиболее безопасные пути движения детей к школе №6 и №7, детской библиотеке №1, парку Победы, дворцу культуры "Октябрь", детскому саду №71, детскому саду № 18, театру кукол "Барабашка" через проезжие части улиц Проспект Победы, 60 лет Октября.

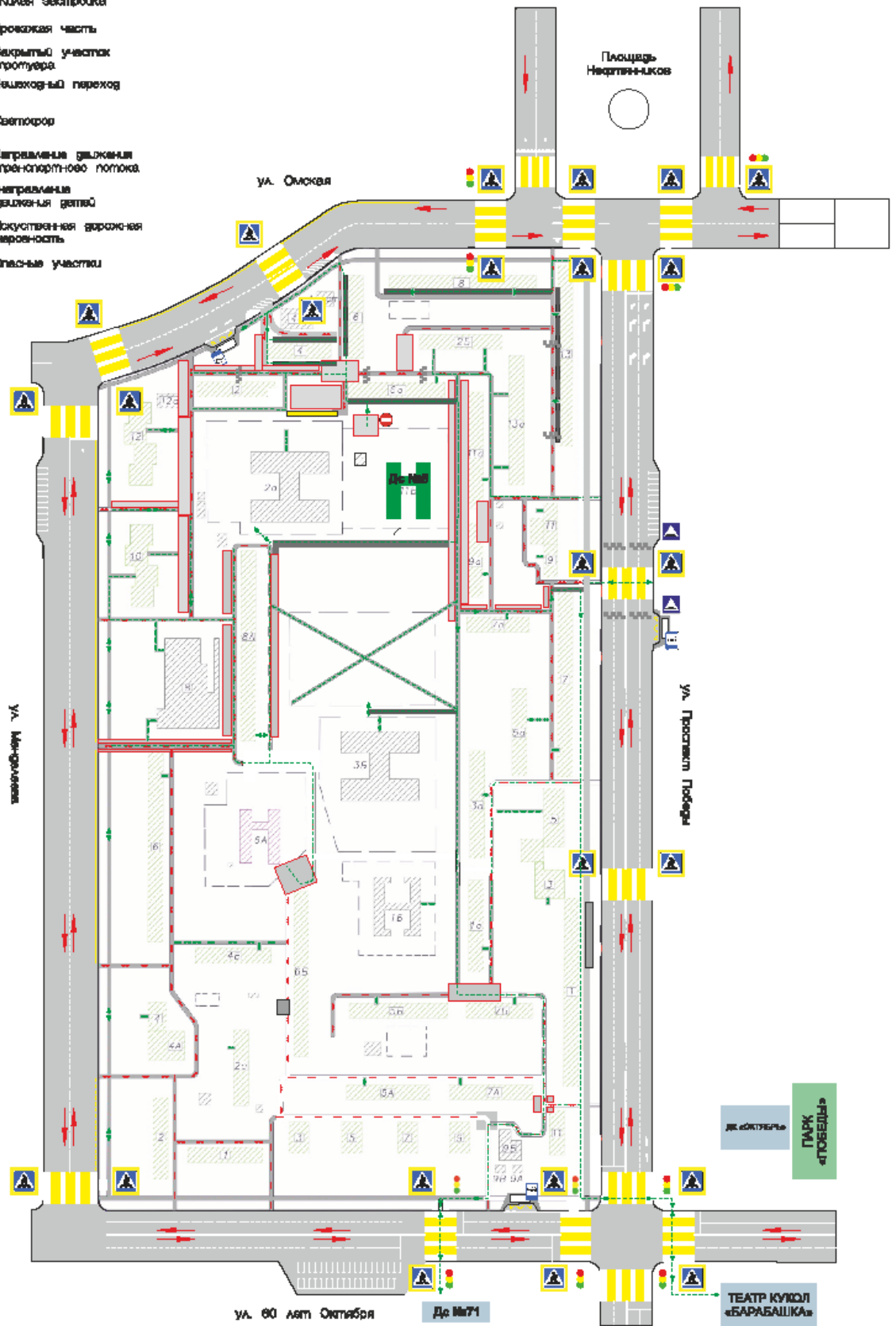
На пути следования организованных групп детей к школе №6 и №7, детской библиотеке №1, парку Победы, дворцу культуры "Октябрь", детскому саду №71, детскому саду № 18, театру кукол "Барабашка" имеются опасные участки: между домом 1а по улице Проспект Победы и домом 7б по улице 60 лет Октября, между домом по улице Проспект Победы и домом 11 по улице 60 лет октября и между строением по улице 60 лет октября 9б и домом 9 по улице 60 лет октября. Для того чтобы снизить риск возникновения дорожно-транспортных происшествий на во время следования необходимо выделить пешеходные зоны в виде тротуаров, установить направляющее пешеходное ограждение, установить дополнительное освещение на данных участках.

Организованные группы детей в светоотражающих жилетах передвигаются только в светлое время суток в сопровождении взрослых в светоотражающих жилетах. Организованная колонна детей пересекают дорогу с использованием сигнальных красных флажков только через регулируемые пешеходные переходы. Перед выходом из дошкольного учреждения педагоги, сопровождающие организованную колонну детей проходят инструктаж. С детьми проводятся беседы о правилах поведения во время следования до пункта назначения и обратно с фиксацией в журнале профилактических мероприятий.



### Условные обозначения

-  - Жилая застройка
-  - Прокладка части
-  - Закрытый участок тротуара
-   - Пешеходный переход
-  - Светофор
-   - Направление движения транспортного потока
-   - направление движения детей
-  - Искусственная дорожная неровность
-  - Опасные участки



**4. Пути движения транспортных средств по территории образовательного маршрута к местам разгрузки и погрузки и рекомендуемые безопасные пути передвижения детей (воспитанников)**



### **Пояснительная записка**

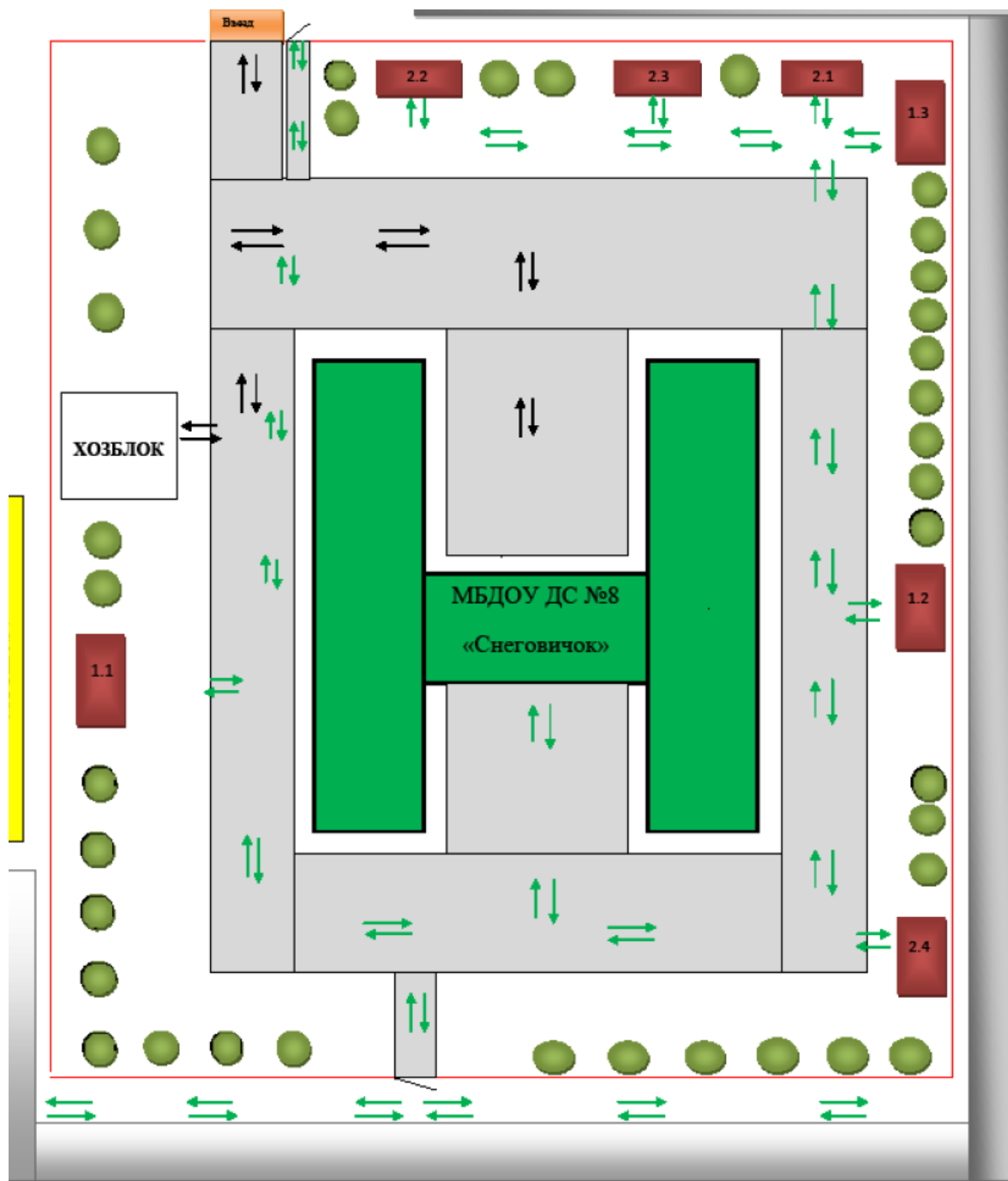
Данная схема предназначена для ознакомления общественности с путями движений транспортных средств по территории образовательного учреждения к местам разгрузки/погрузки и рекомендуемые безопасные пути передвижения детей.

На схеме обозначен детский сад, ограждение детского сада, детские площадки, хозяйственный блок, насаждения. Черной пунктирной линией обозначено движение транспортных средств к месту разгрузки, погрузки. Безопасное движение детей обозначено зеленой пунктирной линией.

Вход в дошкольное учреждение воспитанников и их родителей осуществляется с 07.00 до 09.00 и с 16.00 до 19.00. Заезд транспорта с целью погрузки, разгрузки производится с 09.00 до 15.00.

Во время прогулки воспитанников в целях обеспечения безопасного движения по территории образовательной организации исключено пересечение путей движения транспорта и путей движения детей. Дети групп 2.2 и 2.3 проходят на прогулочные участки через участок группы 2.1. При заезде аварийной техники выход детей на прогулку исключается.

Пути движения транспортных средств по территории образовательного учреждения к местам разгрузки и погрузки и рекомендуемые безопасные пути передвижения детей (воспитанников)



Условные обозначения к схеме

- |   |                                |   |                  |
|---|--------------------------------|---|------------------|
|  | - путь воспитанников           |  | - деревья        |
|  | - въезд/выезд машин            |  | - проезжая часть |
|  | - забор дошкольного учреждения |  | - МОСШ №7        |
|  | - детская площадка             |  | - тротуар        |
|  | - жилой дом                    |   |                  |

**II. Информация об обеспечении безопасности перевозке  
детей (воспитанников) специальным транспортом  
(автобусом)**

## II. Информация об обеспечении безопасности перевозке детей (воспитанников) специальным транспортом (автобусом)

### 1. Общие сведения

Марка отсутствует

Модель отсутствует

Государственный регистрационный знак отсутствует

Год выпуска отсутствует

Количество мест в автобусе отсутствует

Соответствие конструкции требованиям, предъявляемым к школьным автобусам отсутствует

### Сведения о водителе (ях) автобуса(сов)

Фамилия, имя, отчество, телефон	Дата принятия на работу	Стаж вождения ТС категории Д	Дата предстоящего медицинского осмотра	Период проведения стажировки	Сроки повышение квалификации	Допущенные нарушения ПДД
-	-	-	-	-	-	-

Организационно – техническое обеспечение

- 1) Лицо, ответственное, за обеспечение безопасности дорожного движения (ФИО)

отсутствует

назначено отсутствует

прошло аттестацию отсутствует

- 2) Организация проведения предрейсового медицинского осмотра водителя:

Осуществляет отсутствует

(Ф.И.О. специалиста)

на основании отсутствует

действительного отсутствует

- 3) Организация проведения предрейсового технического осмотра транспортного средства:

Осуществляет отсутствует  
(Ф.И.О. специалиста)

на основании отсутствует

действительного отсутствует

- 4) Дата очередного технического осмотра отсутствует

- 5) Место стоянки автобуса в нерабочее время отсутствует

- 6) Место ремонта и технического обслуживания автобуса отсутствует

### Сведения о владельце автобуса

Юридический адрес владельца: отсутствует

---

Фактический адрес владельца: отсутствует

---

---

Телефон ответственного лица: отсутствует

**Сведения об организациях, осуществляющих перевозку детей  
( воспитанников) специальным транспортом (автобусом): отсутствуют**

---

---

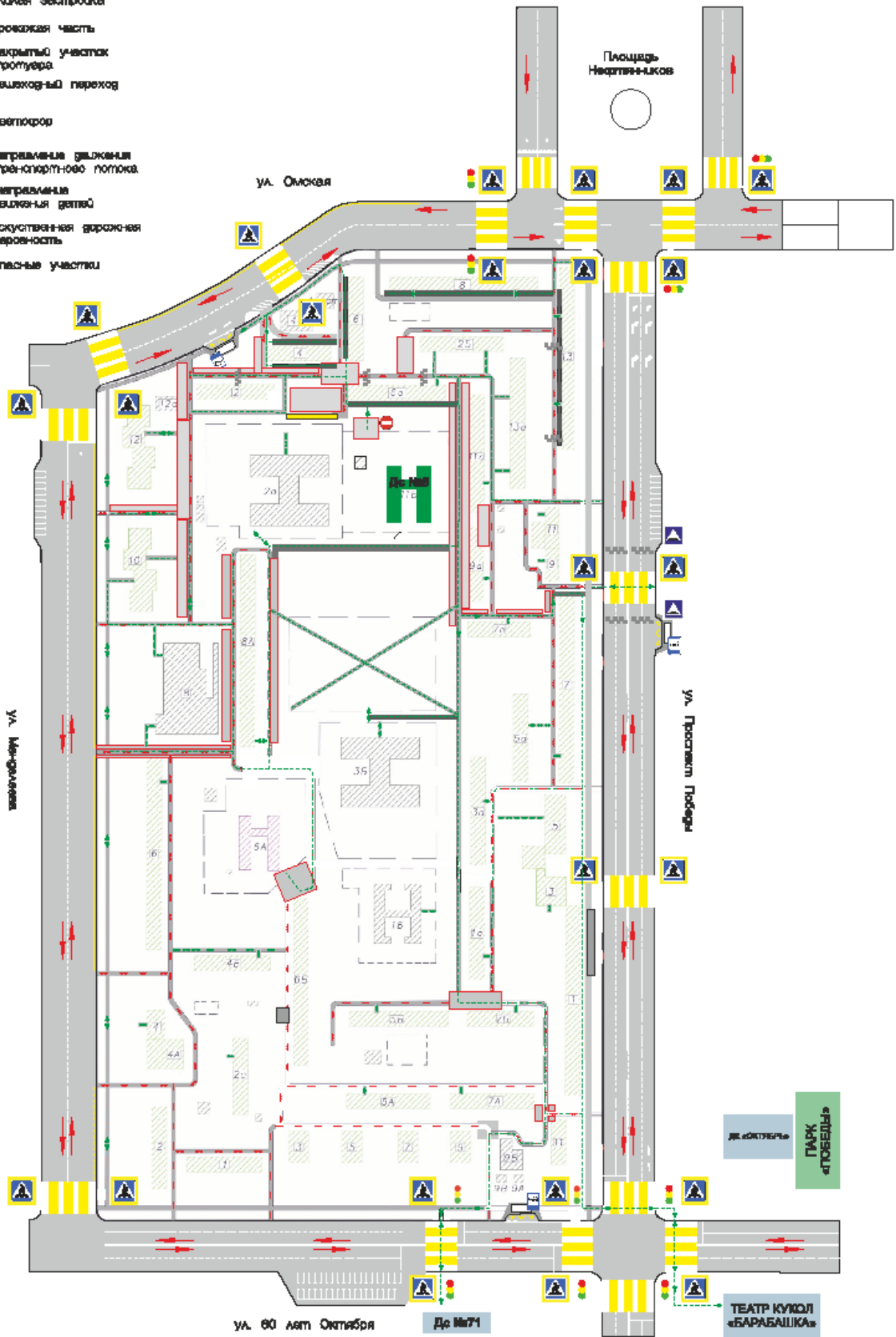
## **2.Безопасный маршрут к автобусной остановке**

Дошкольная организация не осуществляет перевозку детей. Ответственность за доставку детей к местам соревнований, конкурсов и т.д. возложена на родителей (законных представителей). Они могут воспользоваться разработанными безопасными маршрутами к автобусным остановкам «Ледовый дворец», магазин «Юпитер», «БТИ».



### Условные обозначения

-  - Жилая застройка
-  - Проезжая часть
-  - Закрытый участок тротуара
-  - Пешеходный переход
-  - Светофор
-  - Направление движения транспортного потока
-  - направление движения детей
-  - Искусственная дорожная неровность
-  - Опасные участки



### **III. Приложение**

**План схема  
движения транспортных средств и детей при  
проведении дорожных ремонтно-  
строительных работ вблизи образовательной  
организации**

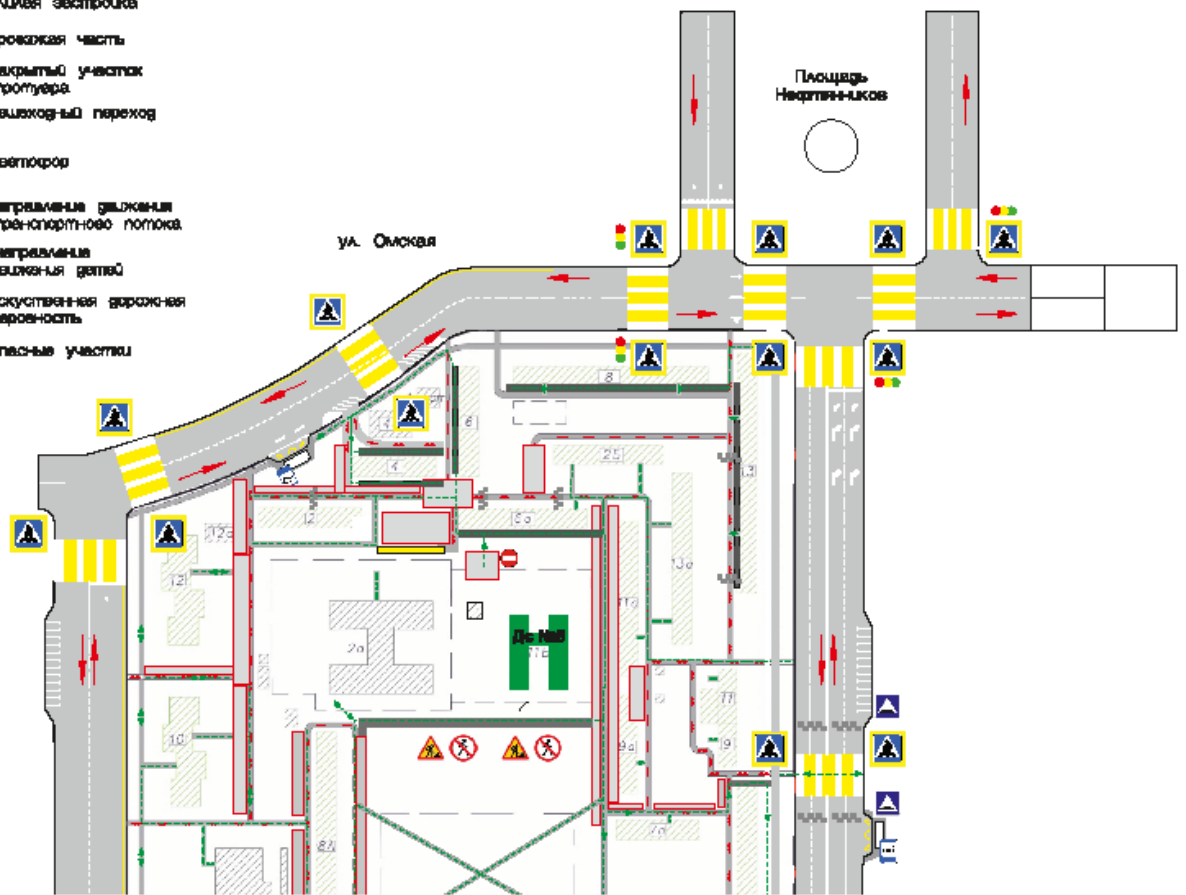
## **Пояснительная записка**

На схеме указано место производства дорожных ремонтно-строительных работ, которое обустроено дорожными знаками и ограждениями. На схеме указан безопасный маршрут движения детей к образовательной организации с учетом изменения маршрута движения по тротуару.

На схеме обозначены участок производства дорожных ремонтно-строительных работ, автомобильные дороги, тротуары, альтернативные пути (обходы места производства дорожных ремонтно-строительных работ пешеходами), здание образовательной организации, ограждение территории образовательной организации.

### Условные обозначения

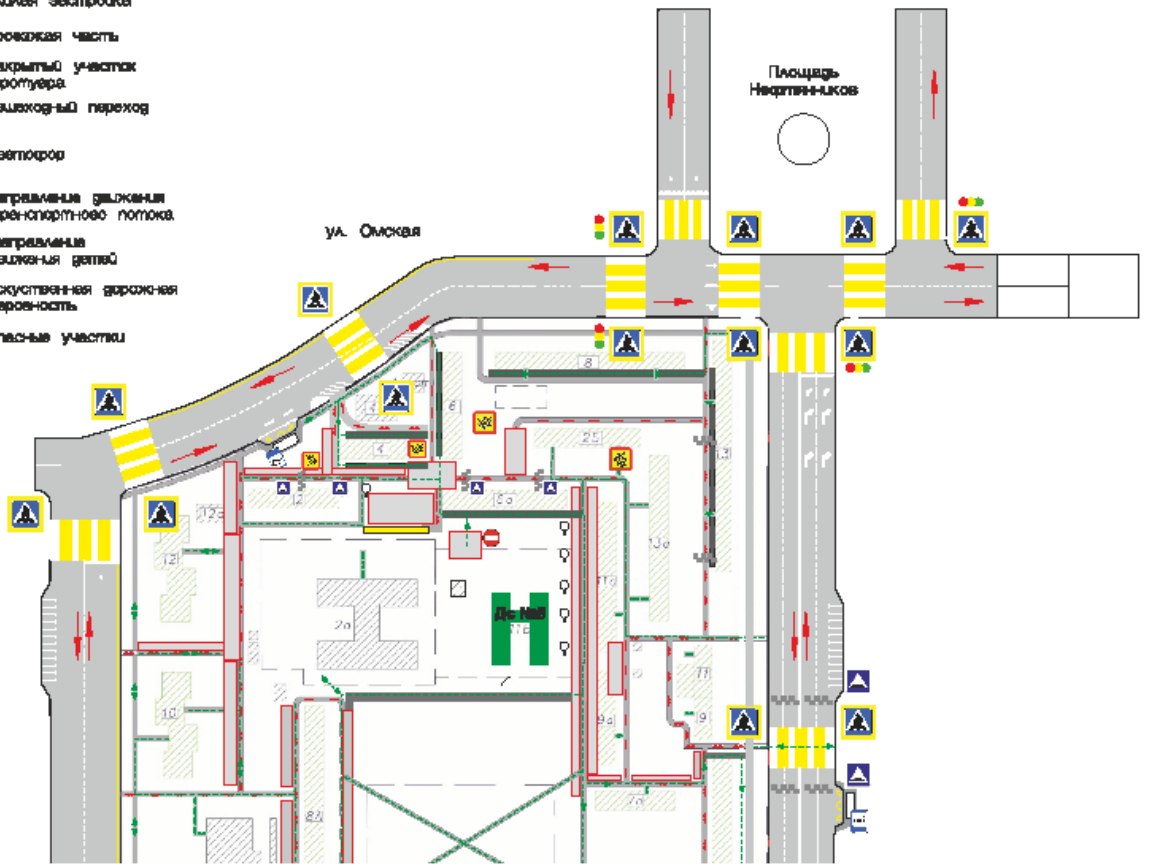
-  - Жилая застройка
-  - Проезжая часть
-  - Закрытый участок тротуара
-   - Пешеходный переход
-  - Светофор
-   - Направление движения транспортного потока
-   - направление движения детей
-  - Искусственная дорожная неровность
-  - Опасные участки



**Рекомендуемые мероприятия  
по повышению безопасности дорожного  
движения на пути следования к  
образовательному учреждению и обратно**

### Условные обозначения

-  - Жилая застройка
-  - Проезжая часть
-  - Закрытый участок прогулвера
-   - Пешеходный переход
-  - Светофор
-   - Направление движения транспортного потока
-  - направление движения детей
-   - Искусственная дорожная неровность
-  - Опасные участки



**Рекомендуемые мероприятия по повышению безопасности дорожного движения на пути следования к Муниципальному бюджетному дошкольному образовательному учреждению детскому саду №8 «Снеговичок»:**

1. Установить дорожный знак 1.23 «Дети» на подходе к образовательной организации со стороны улиц Омская, 2, 2а, Омская 8, Омская 6а.
2. Установить дополнительные опоры освещения по улице Проспект Победы, 11а и улице Проспект Победы, 9а, с торца дома 6а по улице Омская.
3. Обозначить искусственные неровности дорожным знаком 5.20 "Искусственная неровность" - 2 шт. с двух сторон, по улице Омская, 2 и Омская, 6а, Проспект Победы 13.
4. Выделить пешеходную зону в виде тротуаров у дома Проспект Победы, 9, Проспект Победы, 11, проспект Победы 7 с торца здания, Проспект Победы, 7а.